



手绘表现技法 (景观篇)

——史贤琴



目录页

Contents Page

第二讲

景观手绘技法训练

- 第一节 徒手线稿技法训练
- 第二节 景观元素表现技法训练
- 第三节 彩色平面与手绘立面剖面图技法训练
- 第四节 景观场景表现技法训练
- 第五节 综合技法训练



第一节 徒手线稿技法训练

一、徒手线稿表现和基本形式

徒手线稿表现基本形式有三种：第一种是以线条为主的表现形式；第二种是以明暗、黑白灰为主的表现形式；第三种是线条与明暗相结合的表现形式。本章是将以线条为主的表现形式作为主要训练内容。

线稿是艺术设计之本，是环境艺术设计专业的看家本领之一，无论是二维还是三维，具象还是抽象，都能以“线”的形式得以实现，线赋予艺术设计以灵魂与生命。因此，一根根看似简单的线条，如果运用巧妙，足以传达思想、体现构思。

总之，“线性”表达和表现，是艺术设计中最快捷、最富有表现力的艺术手法。

二、线稿范本的选择

画线是最快捷、最富有表现力的快写方法。因此，选择范本一定要选择用线优秀的作品，摒弃那些以黑白灰为主要表现手段的传统素描范本。之所以这样选择，不是说范本好与不好，而是这样的范本是否能为自己所用，是否真正适合自己。



古镇雨巷



三、训练方法

（一）对临与背临

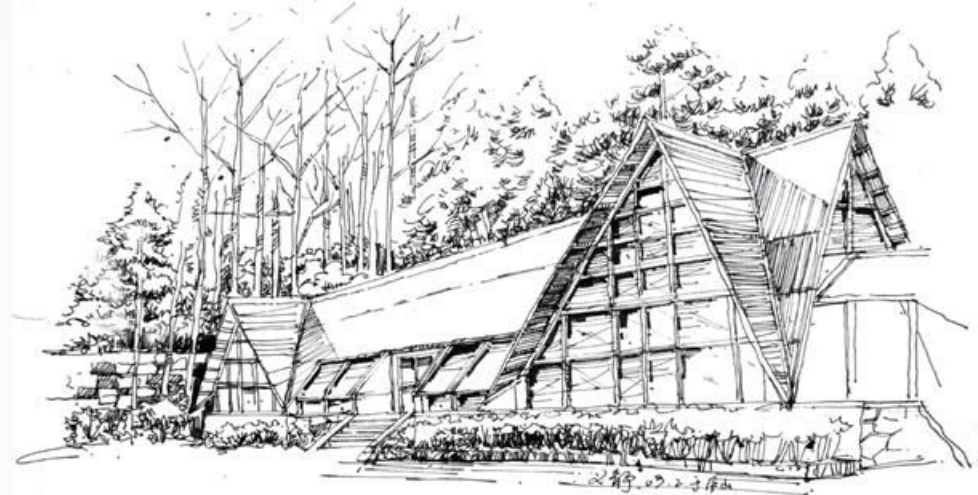
临摹是初学者的“捷径”，是最快捷的技法学习方法，是在前人和他人的成熟经验基础上，汲取营养，学习他人的优秀表现技法。临摹能够迅速而有效地提升技法的表现力和造型能力。临摹时要带着问题去临摹，先解读原作，捕捉其运笔规律和技巧，更要读懂其作品的内涵，边读边临，边临边想。切忌只动手不动脑。

1. 对临

所谓对临，其临摹的对象就是范本。对临时要求不折不扣、一丝不苟，如实、完整地将范本临摹到位。这种方法，俗称称作“依葫芦画瓢”，照搬照抄，亦步亦趋，没有创造发挥，也没有自己的个性和思想。但是，在线稿技法学习之前和学习过程中，不时地临摹一些优秀作品是很有裨益的，它所起到的作用就是让初学者尽快上手，练好基本功。表面上看是个笨办法，但实际上非常快捷而实用，值得尝试。



古镇一角



景观手绘图



景观手绘图



景观手绘图

2. 背临

背临是一种新的提法，具体方法有两种：

- 第一种背临，是在对临到一定程度之后，有目的地将多张临本内容进行添加、删改，或者“移花接木”，重新组合成新的画稿。显然，背临比对临已经更进一步，不再是简单的“依葫芦画瓢”，而是在博采众长、兼收并蓄的基础上加上了一些自我意识，再进行画面组合，这已经有了一定的创造性，小小地向前迈出了一步，而且是非常关键和令人惊喜的一步。
- 第二种背临，是选择一幅有主题内容的，自己感兴趣的，而且适宜用“线”来造型和表现的照片作为范本。临摹者必须依靠自身能力和已掌握的技法，将照片上的画面用“线”来加以表现和归纳，变图片为线画。此种背临可以在课堂教学中进行，让学生在教师的引导下，在课堂氛围中静心体会线稿的各种表现技法。这种特殊的临摹方式，在写生前以集训的方式展开，是非常必要和有成效的。



3. 背临图片范本的选择

背临图片范本的选择要求：图片层次分明、色彩绚丽，画面精美；画面主体突出、内容简洁，错落有致；构图美观、别致，讲究专业布局，组成画面的各元素要适宜于线性表现；无论是对临还是背临都是针对初学者而言的，可操作性强、收效快，是线稿起步阶段快捷、实用且行之有效的训练方法。

（二）写生与默写

1. 写生

写生是现代艺术设计教学中应用极为普遍的一种教学训练方法，也是一切造型艺术设计中不可缺少的一项基本功。通过写生，能培养学生的观察能力，让学生从中学会关注身边的一草一木，了解其基本属性和生长规律，把握事物的本质。这样，初学者才能在真实世界中练就认知事物的能力，抓住其最显著的特征，并尝试用画笔去加以表现，进而逐步掌握线画的各种表现技法。

写生步骤：

第一步：用心观察、构图。选择你所需要的景物和角度，确定视平线，把主体景物放置在画幅适宜的位置。



第二步：从画面主题(表现的兴趣点)着手。在平常的绘画基础教学中，我们都提倡从整体到局部，但在户外写生时，通常是从整体着眼，却要从局部下手，或者说落笔。



第三步：从画面景物的中心部位逐渐展开，补充主体背景，丰富画面环境。



第四步：刻画细节，丰富画面，梳理画面空间关系。一幅好的写生作品，一定要有精彩的细节，也就是“亮点”和“看点”，这样才是一幅耐看的作品。



第五步：整理画面，梳理整体与局部的关系。整理和完善画面可归纳为两个时段，即完稿前和完稿后，完稿前整理是对画面进行一次全面的清理，比如进一步加强主体的细节刻画，使画面更加完善、更加丰富。完稿后整理是对完成写生稿进行的第二次清理，也是最后一次清理，这一步非常重要。离开写生对象后，设计师就可以舍弃一些琐碎的细部，只关注一些印象很深刻、很精彩的记忆点。对这些记忆点进行细腻刻画和深度表现，自然会更好地提升画面整体效果和艺术表现力，让作品更上一层楼。



2. 默写

默写是在临摹和写生的基础上，依靠丰富的想象力，将原有的审美表象生发出来的形象进行补充或重新组合，创造出崭新的形象和画面。默写需要量的积累，即经验的积累、技巧的积累和熟练程度的积累。

景观设计需要较高的默写能力，如何提高默写能力，方法只有一个——“勤画”，通过“临摹—写生—默写”如此不断地反复训练，在达到一定“量”的积累后，自然而然地就能有“质”的飞跃，这就叫做“水到渠成”。

掌握相关知识和规律是默写练习的基本要求，景观设计需要我们从理性的角度去分析或者解析，同样，默写能力的提高也需要我们理性地去思考问题、解决问题。比如画树，就要了解树的生长属性和特性；画建筑，就要了解建筑的结构关系，最起码要掌握透视原理及法则，否则会无所适从，无处下笔。



雨巷



第二节 景观元素表现技法训练

一、示范案例

(一) 石木水草

“石木水草”是景观设计中独具特色的景观元素，是景观设计的主要表现对象之一，它区别于室内封闭空间、建筑几何体的设计概念及表现对象。

1. 石、水

■ “石”，古人云：“无石不成园”。从古到今，“石”在造园设计中都不可或缺，素有“点精石”之说。长期的教学实践证明，对初学者而言，无论是线稿还是色稿，从画石开始是最行之有效的方法。

■ “水”，即指景观水体、水面，是景观设计中的基本元素。

中国传统哲学认为：水具有“缘理而行”的特性，柔弱谦逊却遇浊而清，深壑险境无所不至，有礼、有勇、知命、有德，能使万物生长，使人品德修好，所以说“智者乐水”。艺术家也常常寄情于山水，在水的奔涌、荡涤中得到心灵的浸润，从而产生永不枯竭的艺术才情。



(1) 方法与步骤：

首先，用签字笔起稿，定稿后进行复印。

其次，在复印稿基础上用马克笔从画石入手，然后逐步展开。

最后，注意环境关系，注意水体的轮廓和水势的动态表现。

(2) 提示：

首先，重在画石，慎于画水，以石衬水，石硬水柔。画水力求精准、简练，画出动感，注意石与水的表现手法。

其次，画面中注意对波光水影的表现，勾画流动水体需留白。

最后，初学者线稿完成后复印两份，注意保存好原稿。

(3) 手绘步骤：

植物立面表现主要用于景观方案中透视稿及立、剖图的概念设计。

植物手绘表现类别与植物分类一致，即“乔灌藤草”。但在景观设计中有所选择和侧重，主要表现乔木、灌木两大类植物。



乔木的印象



(1) 植物平面表现方法与步骤：

首先，平面植物的表现以“画圆”为主，再辅以多种形式的线条，如内弧线、外弧线、碎线等画法。

其次，用马克笔勾勒出画面的光影轮廓，着重表现平面植物受光、背光、投影等多种光影关系，同时在平面上注意表现植物与建筑等空间体量的相互关系。

(2) 植物立面表现方法与步骤：

植物立面表现主要是指乔木的立面表现，因此线稿要注意表现枝、干、叶的关系，“精画枝干，略画叶片”。枝与干按生长属性分前枝、后枝、左右枝。主干与主枝多呈“丫”字形，小枝交错成“女”字形，树叶皆虚笔，不用画得太实。马克笔填色由浅入深，先画叶后描干，填色过程中注意用色彩变化表现光影变幻。此外，表现丛树的光影时，注意投影方向要一致，不要犯常识性错误。在景观手绘设计中要注重树木冠幅外形的表现及叶形属性的表现，如：阔叶类、针叶类等的外形不同，用线用笔要有所区别。

- 第一步，起稿。勾画乔木的时候，在表现内容上首先应确定是以树干为主还是以树冠为主。画面中的枫树是以叶形和冠幅为主要表现对象，因此用笔要注意对叶形的特征表现。



手绘乔木立面第一步

- 第二步，完成线稿。紧紧抓住枫树的枝叶特点，进一步刻画干与枝、枝与叶的形状特点。在线稿完成前，注意画面的主体树形与枫叶细节关系的处理，把握好受光面与背光面的转折关系。



手绘乔木立面第二步

- 第三步，树冠着色。可先借助彩色铅笔上色，这样易把握色彩的整体性。若直接选用马克笔，就从明暗交界线的固有色开始上色。用马克笔上色，应特别注意笔触的走向、快慢、轻重等特性的掌控，运笔不同，画面的效果也不同



手绘乔木立面第三步

- 第四步，完成画稿。画同一个景物或物体，马克笔上色所采用的色彩种类不宜过多，一般两、三种即可。要想画面更加丰富、厚重，通常采用的表现手法为复笔、枯笔和润笔。



手绘乔木立面第四步

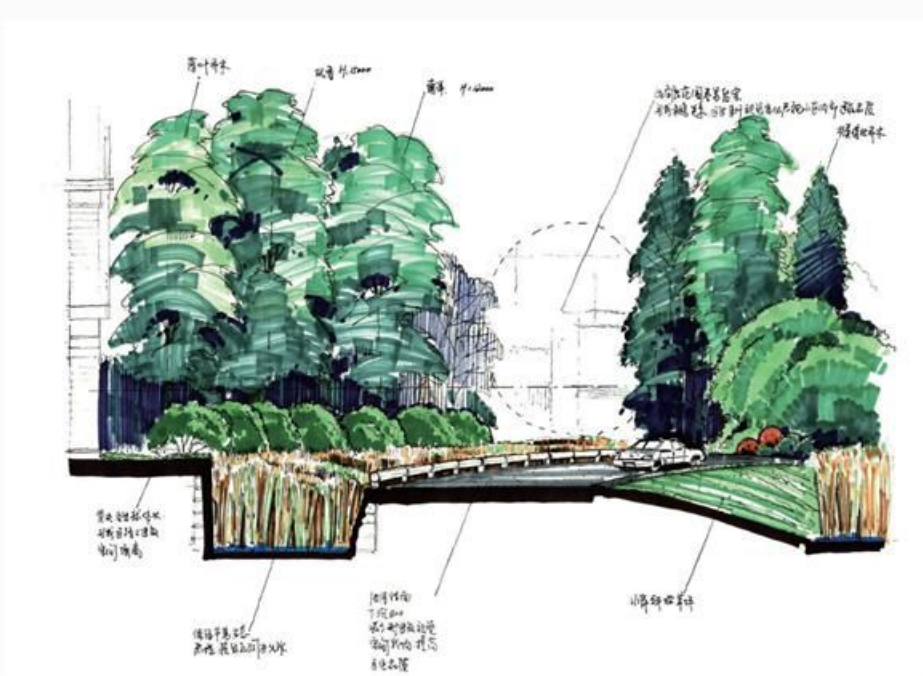
(二) 示范案例：小品到小景

1. 景观小品

景观小品指景观设计中的独立个体，如石、草、桌、凳、池、树、垃圾桶、指示牌、雕塑等具有功能性及观赏性的物品。当设计师给独立的景观小品赋予周围环境之后，景观小品就组合演变成环境小景。景观小景是由独立的景观小品组成的，所有的小景都可以拆分成若干个小品，所以小品和小景是景观画面中的一个相对概念。



景观手绘图



景观道路剖立图

（三）示范案例3：人物及质感表现

1. 人物表现

中国自古有“画龙点睛”的说法，人物设置正是景观设计的点睛之笔。画面中一有了“人”就变得生动而丰富了，而且也有了视觉的参照物。因此，景因“人”而鲜活，因“人”而真切。

人物设置在景观设计中有以下两方面的作用：一是在不经意间巧妙交代了画面中所有物体的比例关系和前后关系；二是对画面起到烘托气氛、锦上添花的作用。

人物的肢体语言及年龄性别可根据画面需要而加以选择。场景和环境不同，可以有站、走、坐等不同姿势，人物设置力求情态生动亲切，性别特征明显，服饰用色明快，画面简约清爽。

人物动态表现的捷径在于反复临摹，以加强记忆。牢记几种富有表现力的人物姿态和表情，将其“刻录”到自己的大脑中，以供随时调动。



人物表现



2. 质感表现

景观设计中离不开具体的景观和物体，不同的物体有不同的表面，不同的表面就有不同的质感，可谓丰富多彩、千奇百怪。概括而言，手绘中常见的物体大致有石、木、瓷、金属等，它们的表面质感差异很大，一定要注意区分和表现。

(1) 木质表现。当手绘的主要表现对象是加工后的木质时，其具体表现方法是采用木纹线稿及木色马克笔或彩色铅笔上色相结合的手段。

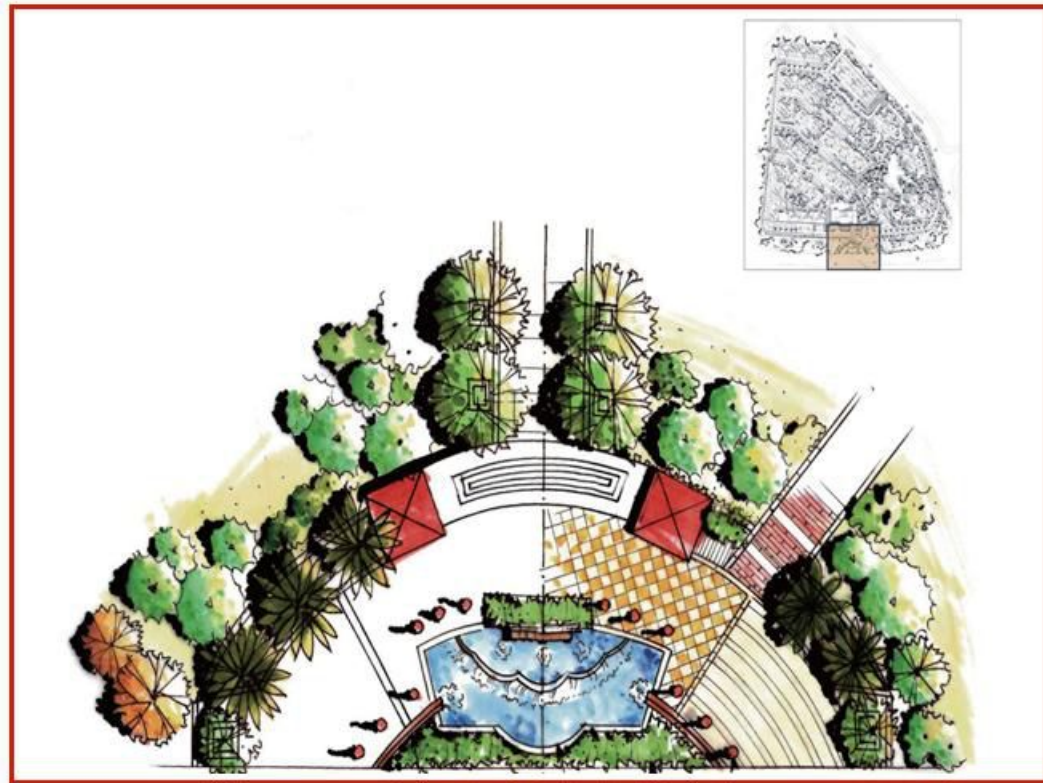
(2) 石质表现。石头的形态是最为细腻而丰富的，要特别注意观察不同形态的石质。天然石体与加工石材的表面截然不同，前者粗糙无光面，后者则光滑圆润亮泽。先用线稿勾勒石形和石纹，再用马克笔进行石质的色彩表现。

(3) 金属、瓷质表现。此两种材质极为相似，表面光洁，光影和色彩对比大。

第三节 彩色平面与手绘立面剖面图技法训练

一、景观彩色平面图

■ 景观彩色平面图的基本内容包括建筑物、构筑物、植物配置，以及功能性和观赏性景观小品配置。景观彩色平面是对景观平面的深度设计和表现，因此它一定要从属于景观设计本身，要为设计服务。



景观彩色平面图



（一）景观彩色平面图的绘制

1. 方法与步骤

- （1）在AutoCAD打印稿的基础上起稿、定稿。
- （2）初学者可先用彩色铅笔稿入手，逐渐展开。
- （3）马克笔填色须从景观的中心部位铺开，先铺大面，后刻画细节，且注意平面的空间感，如建筑高于树木。

2. 提示

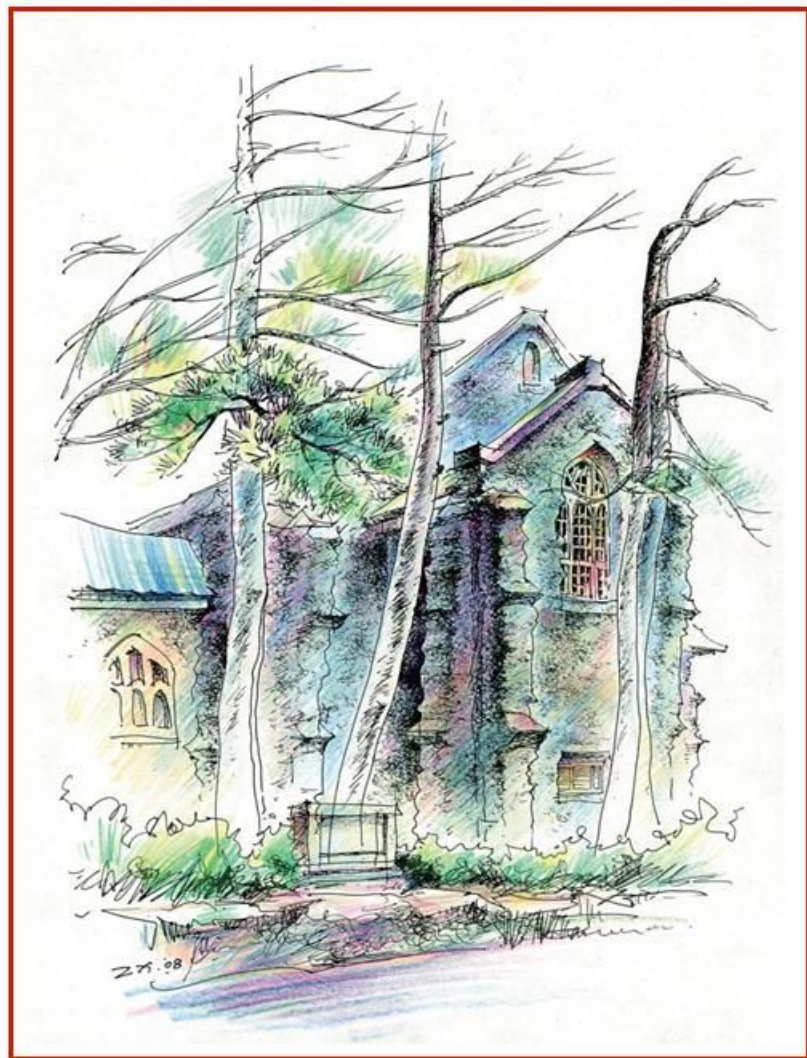
- （1）注意光和影的关系，光影的表现旨在使平面空间更有立体感。
- （2）对景观彩色平面进行大面积铺色时，要特别注意用笔的走向，随着用笔的变化即可表现出画面的层次和起伏。
- （3）线稿的设计深度直接影响彩色平面的最后效果。因此要想得到一幅好的彩色平面手绘稿，必须先有一幅好的平面线稿作基础。

第四节 景观场景表现技法训练

一、淡彩与重彩

(一) 淡彩

淡彩即“淡彩线描”或“单彩素描”，该方法可作为初学者的起步训练，方法易于掌握，技法浅显易学。淡彩的特点是主题明确、手法快捷，是对设计内容具有说明性的图解表达。



手绘风景

1. 淡彩绘制的方法与步骤

(1) 淡彩线稿绘制。线稿为A3大小。线稿完成后，复印一两份，复印纸规格在80g以上。

(2) 彩色铅笔铺底。马克笔从中心点入手，集中表现画面主题，再向周围逐步展开。淡彩技法要求不高，是初学者易掌握的一种方法。

(3) 单彩填色。注重画面的主题表现，用笔精练、手法简洁、主题明确。



树的绘制步骤一



树的绘制步骤二



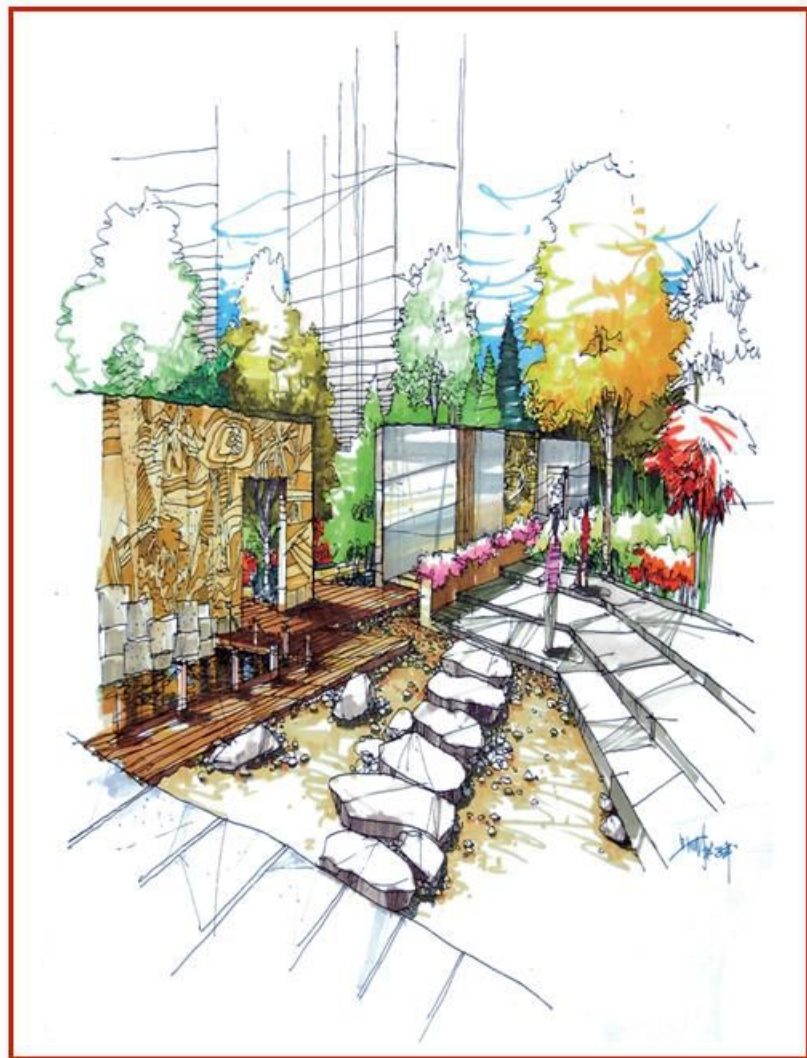
树的绘制步骤三



树的绘制步骤四

（二）重彩

重彩即“浓墨重彩”，需要有一定深度的线描底稿作为基础，同时须有较好的绘画功底作为前提条件，是对手绘技法的深度学习和研究。



小区景墙

1. 重彩方法与步骤

(1) 重彩线稿绘制。重彩线稿为A3大小，一定要有足够的表现深度。线稿完成后，复印一两份，复印纸规格在80g以上。

(2) 彩色铅笔铺底。马克笔由浅处着笔，从整体到局部逐渐加深。作画时间相应较长，必须心静勿躁。

重彩要求色彩丰富、色泽丰润、刻画细腻，某些表现技法与水彩画技法相类似，注意借鉴。重彩稿的表现难度较大，因而要循序渐进，须在表现过程中不断完善和调整。

难点在于画面深度表现如果缺乏控制能力，笔法不稳将前功尽弃。



重彩线稿绘制步骤一



重彩线稿绘制完成效果图

■ 提示：① 从形态特征较明显的对象入手；② 注重画面中各种物体的形体和色彩的表现，从主要表现对象的中心部位落笔，然后逐步展开；③ 注意刻画对象的细节表现，哪怕是一草一木；④ 根据画面的整体需要大胆用色，增强画面的视觉美感和表现力。

二、快写与慢写

(一) 快写

快写即快速表现。面对物体时，抓住瞬间感受把自己对事物的印象快速、概括地表达在画面上。快写要求画面更概括，形态更简练，但表现却更生动，不拘泥于细节的刻画，用寥寥数笔即表现出设计意图。快写要抓住事物最主要、最本质的形态及特征，是在景观项目设计中最常用，也是运用最广泛的表现手法。



手绘景观快写

第五节 综合技法训练

一、手绘技法趣味表现

(一) 润纸手绘表现方法与步骤：

- ① 准备一张吸水性较强的A3画纸，如国画纸或水彩纸。先完成线稿，再用马克笔着色，技法与普通纸着色技法一样；
- ② 着色用笔的快慢与画面最后的效果有直接关系。用笔快画面则显枯涩，用笔慢画面则显浸润；
- ③ 作画所耗费的时间短，有一气呵成的效果。使用吸水性强的画纸，画面易发灰，待画面干后需提白和加深。



润纸手绘表现图



（二）有色纸手绘表现

根据画面主题要求，选择一张A3有色纸。

线稿完成后用彩色铅笔提白提亮，再用马克笔加深色彩，用色注意色彩的对比与互补；采用有色底画纸，其表现方法与常规画纸有明显区别，必须考虑色底与色彩之间的关系和变化。

在具体作画过程中，不断地调整、尝试和体会色底的性能、特点及变化规律，掌握有色纸绘画与常规画法的不同。



有色纸手绘步骤一



作业：

- 1、徒手线描景观临摹10幅，写生5幅；
- 2、徒手线描景观淡彩着色10幅；
- 3、临摹较完整的景观设计彩色图5幅；
- 3、完成景观设计手绘彩色稿1幅。

要求：

- 临摹作业要完整，细致；
- 设计作业要求主体突出，表现灵活、生动，视觉美感和表现力强。